

2825



МОСКОВСКИЙ ГОСУДАРСТВЕННЫЙ УНИВЕРСИТЕТ  
ПУТЕЙ СООБЩЕНИЯ (МИИТ)

---

Кафедра «Менеджмент»

# СОВОКУПНЫЙ СПРОС И СОВОКУПНОЕ ПРЕДЛОЖЕНИЕ

Практическое занятие № 15

*Методические указания  
к проведению практических работ*

по дисциплине  
«Экономическая теория»

для студентов специальности  
«Менеджмент организации» («Менеджмент в спорте»),  
 («Производственный менеджмент в строительстве»)

МОСКВА–2008

**МОСКОВСКИЙ ГОСУДАРСТВЕННЫЙ  
УНИВЕРСИТЕТ ПУТЕЙ СООБЩЕНИЯ  
(МИИТ)**

---

**Кафедра «Менеджмент»**

**СОВОКУПНЫЙ СПРОС И СОВОКУПНОЕ ПРЕДЛОЖЕНИЕ**

**Практическое занятие №15**

**Под редакцией профессора В.А. Козырева**

Рекомендовано редакционно-издательским советом университета в качестве  
методических указаний для студентов специальности  
«Менеджмент организации»  
(«Менеджмент в спорте»),  
(«Производственный менеджмент в строительстве»)

**Москва — 2008**

УДК 658  
К 59

Ковальская М.И. Совокупный спрос и совокупное предложение. Практическое занятие № 15/ Под редакцией профессора В.А.Козырева. Методические указания к проведению практических занятий по дисциплине «Экономическая теория» для студентов специальности «Менеджмент организации» (Менеджмент в спорте), (Производственный менеджмент в строительстве). - М.: МИИТ, 2008. - 14 с.

В процессе практического занятия №15 студенты должны овладеть такими понятиями, как сдвиг кривой совокупного спроса, неценовые факторы, влияющие на совокупный спрос, совокупное предложение, кривая совокупного предложения, а также научиться применять эти понятия в практической жизни.

©Московский государственный университет  
путей сообщения (МИИТ), 2008

## **Предисловие**

Данные методические указания составлены в соответствии с рабочей программой учебной дисциплины «Экономическая теория» и предназначены для проведения практических занятий по данной дисциплине. Практические занятия интегрируют теоретико-методологические знания и практические навыки и умения студентов в едином процессе учебно-исследовательского характера.

Изложенный в методических указаниях материал позволяет закрепить теоретические знания и освоить опыт их применения в реальной жизни, что представляет практический интерес для будущего специалиста.

В процессе практического занятия №15 «Совокупный спрос и совокупное предложение» студенты должны овладеть такими понятиями, как сдвиг кривой совокупного спроса, неценовые факторы, влияющие на совокупный спрос, совокупное предложение, кривая совокупного предложения, а также научиться применять эти понятия в практической жизни.

### **Структура методических указаний**

Каждое практическое занятие начинается с постановки цели его проведения. Далее следует теоретический блок в виде опорного конспекта лекций, после которого приводятся темы для обсуждения, контрольные вопросы, тестовые задания и практические задачи. Темы, обсуждаемые в ходе практического занятия, выполнение тестовых заданий и решение практических задач помогает студентам закрепить материал, изученный в лекционном курсе.

В конце каждого практического занятия приводятся требования к составлению отчетов и список рекомендуемой литературы.

**Практическое занятие № 15**  
**по теме: Совокупный спрос и совокупное предложение**

**Цель занятия** — закрепить знания, полученные на лекции и в ходе самостоятельной работы, и овладеть такими понятиями, как сдвиг кривой совокупного спроса, неценовые факторы, влияющие на совокупный спрос, совокупное предложение, кривая совокупного предложения, а также научиться применять эти понятия в практической жизни.

**Опорный концепт**

**15. Совокупный спрос, совокупное предложение**

*Совокупный спрос (AD – от англ. aggregate demand) – это количество конечных товаров и услуг (реальный объем национального производства), которое потребители, предприятия и правительство готовы купить по данной цене за определенный период. Совокупный спрос отражает связь между объемом совокупного выпуска, на который предъявлен спрос экономическими агентами и общим уровнем цен в экономике.*

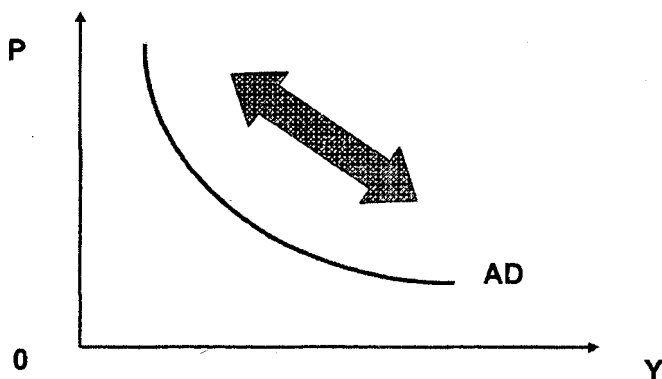
В структуре совокупного спроса (Y) можно выделить:

- Спрос на потребительские товары и услуги (C).
- Спрос на инвестиционные товары (I).
- Спрос на товары и услуги со стороны государства (G).
- Спрос на чистый экспорт (разность между спросом иностранцев на отечественные товары – экспортом и отечественным спросом на иностранные товары - импортом) ( $X_n$ ). Если экспорт превышает импорт, то говорят о положительном платежном балансе ( $X_n > 0$ ), в противном случае говорят об отрицательном платежном балансе ( $X_n < 0$ ).

$$Y = C + I + G + X_n$$

*Кривая совокупного спроса* показывает количество товаров и услуг, которое потребители готовы приобрести при каждом возможном общем уровне цен при прочих равных условиях, т.е. при неизменности прочих факторов, влияющих на спрос (рисунок 15.1.). Эта кривая отражает *сущность закона совокупного спроса*.

## Кривая совокупного спроса



Кривая совокупного спроса напоминает кривую спроса на отдельном рынке, но строится она в иных координатах (рисунок 15.1.). По оси абсцисс указываются значения *реального объема национального производства*, на который предъявлен спрос (Y); по оси ординат – не абсолютные значения цен, а *общий уровень цен, или дефлятор ВВП (P)*. Движение вдоль кривой AD отражает изменение совокупного объема спроса в зависимости от динамики *общего уровня цен*.

Наиболее простое выражение данной зависимости можно получить из уравнения количественной теории денег:

$$M \times V = P \times Y.$$

Где: M – количество денег в экономике; V – скорость обращения денег; P – общий уровень цен в экономике; Y – реальный объем производства, на который предъявлен спрос.

Из данного уравнения следует, что

$$Y = M \times V / P$$

Поскольку кривая совокупного спроса строится при фиксированных значениях всех факторов, влияющих на совокупный спрос, кроме общего уровня цен, то значения M (количество денег в экономике) и V (скорость обращения денег) считаются постоянными.  $M = \text{const}$  и  $V = \text{const}$ .

Тогда, чем выше общий уровень цен, тем меньше количество товаров и услуг, на которые предъявлен спрос (Y). Этим объясняется отрицательный наклон кривой AD.

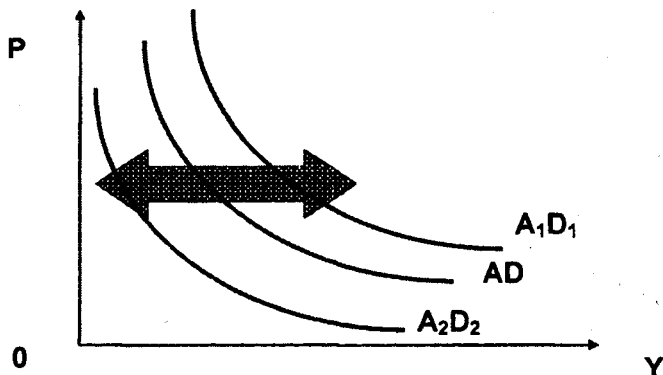
Нисходящую траекторию кривой совокупного спроса кроме того обуславливают следующие причины.

1. *Эффект богатства/ эффект кассовых остатков* (эффект Пигу). Этот вид эффекта связан с такой составляющей совокупного спроса, как конечное потребление ( $C+G$ ).
  - При повышении цен снижается покупательная способность денег, население реально становится беднее и, соответственно, снижает свои расходы. Это означает, что объем реального личного потребления ( $C$ ) находится в обратной зависимости от изменения общего уровня цен.
  - Реальные государственные закупки ( $G$ ) тоже сокращаются при росте цен. Отдельные статьи государственного бюджета определяются в номинальном денежном выражении.
2. *Эффект процентной ставки* (эффект Кейнса). Поскольку при рассмотрении кривой совокупного спроса предполагается, что объем денежной массы в экономике не изменяется ( $M=\text{const}$ ), то при увеличении общего уровня цен, спрос на деньги увеличивается:  $M=P \times Y/V$  а, следовательно, повышается процентная ставка. Рост процентной ставки в свою очередь способствует сокращению как потребительских расходов ( $C$ , сокращается покупка товаров в кредит), так и инвестиции ( $I$ ). Инвестиции находятся в обратной зависимости от процентной ставки.
3. *Эффект импортных закупок*. При повышении общего уровня цен спрос на отечественные товары сокращается (увеличивается спрос на импортные товары), т.е. следует ожидать увеличения импорта и сокращения экспорта (за рубежом также снизится спрос на подорожавшие наши товары). Чистый экспорт ( $X_n$ ) уменьшится.

Таким образом, каждая из составляющих совокупного спроса изменяется в направлении, противоположном изменению общего уровня цен. Следовательно, можно утверждать, что и весь объем совокупного спроса уменьшается с увеличением общего уровня цен и кривая  $AD$  имеет отрицательный наклон.

При изменении других факторов (*неценовых факторов*), влияющих на совокупный спрос, кривая  $AD$  смещается вправо (увеличение совокупного спроса) или влево (уменьшение совокупного спроса) (рисунк 15.2).

## Сдвиг кривой совокупного спроса



К *неценовым факторам* совокупного спроса относятся:

1. *Изменения в ожиданиях* покупателей товаров и факторов производства. Ожидания роста экономики приводит к увеличению потребителями своих плановых расходов при любом уровне цен. Также поступают и фирмы, в ожидании будущих прибылей они увеличивают спрос на факторы производства и увеличивают плановые инвестиции. Кривая совокупного спроса сдвигается вправо.
2. *Изменения в политике правительства:*
  - При росте государственных закупок, совокупный спрос увеличивается, и кривая AD сдвигается вправо.
  - При увеличении налогов происходит уменьшение прибылей фирм и сокращение инвестиций. В то же время сокращаются доходы потребителей. Т.е. при росте налогов совокупный спрос уменьшается, кривая AD сдвигается влево.
  - При увеличении денежной массы, находящейся в обращении, процентная ставка уменьшается. Это ведет к увеличению покупок в кредит и объемов инвестиций. В результате совокупный спрос увеличивается, кривая AD сдвигается вправо.
3. *Изменения в численности населения.* Рост населения увеличивает совокупный спрос, кривая AD сдвигается вправо.
4. *Изменения в мировой экономике.* Изменения в мировой экономике влияют на величину чистого экспорта, а именно:
  - Изменение национального дохода стран-партнеров в сфере внешней торговли приводит к росту доходов населения, это



влечет увеличение спроса на товары своего и импортного производства. Кривая AD сдвигается вправо.

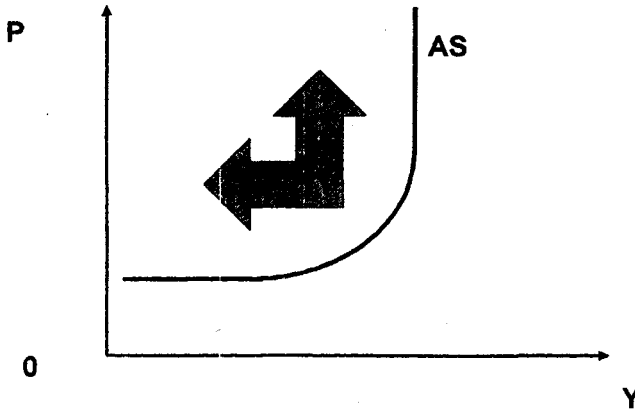
- Изменение курсов национальной валюты и иностранной. Например, рубль дорожает по отношению к доллару (укрепление национальной валюты). Тогда экспортируемые товары будут стоить дороже за границей и спрос на них сократится. В то же время для наших потребителей стоимость импортных товаров уменьшится. Поэтому следует ожидать увеличения импорта и сокращения экспорта. Это означает, что объем чистого экспорта снизится и кривая совокупного спроса сдвинется влево.

**Совокупное предложение** – это количество товаров и услуг (реальный объем национального производства), которое будет произведено при любом возможном уровне цен. Графически совокупное предложение может быть представлено в виде кривой совокупного предложения AS (от англ. Aggregate supply) (рисунок 15.3). Она отражает сущность *закона совокупного предложения*: между общим уровнем цен и объемом совокупного предложения существует прямая зависимость при неизменных прочих факторах, влияющих на совокупное предложение.

Форма кривой совокупного предложения трактуется по-разному в классической и кейнсианской школах.

В классической модели экономика рассматривается в долгосрочном периоде, функционирует при полном использовании технических возможностей и ресурсов. При этих условиях кривая AS рассматривается как *вертикальная линия*, отражая то, что невозможно дальнейшее увеличение производства при любом росте цен. Объем реального ВВП, соответствующий классической кривой AS, называется *потенциальным объемом производства* ( $Y^*$ ).

## Кривая совокупного предложения



Кейнсианская модель рассматривает экономику в краткосрочном периоде (3-5 лет) и предполагает неполное использование технических возможностей и ресурсов. В таких условиях кривая AS либо горизонтальная линия, либо имеет восходящий характер. *Горизонтальный характер* линии AS свидетельствует о значительном недоиспользовании производственных мощностей и ресурсов. В этих условиях увеличение объемов производства может происходить за счет вовлечения в производство дополнительных ресурсов практически по твердым ценам, а дополнительная загрузка производственных мощностей не приведет к росту себестоимости продукции, поэтому цены на продукцию можно не повышать. Восходящий характер линии AS свидетельствует о возникновении дефицита на наиболее эффективные (производительные) ресурсы и средства производства при увеличении совокупного предложения. В результате затраты на производство (издержки производства) отдельных производителей возрастают и, чтобы обеспечить необходимый уровень рентабельности, они вынуждены повышать цены на свою продукцию.

В современной экономической теории принято объединять три участка линии AS в одну, имеющую три участка:

- Кейнсианский (горизонтальный).
- Промежуточный (восходящий).
- Классический (вертикальный).

При рассмотрении зависимости объема совокупного предложения от общего уровня цен при прочих равных условиях движение происходит вдоль линии совокупного предложения.

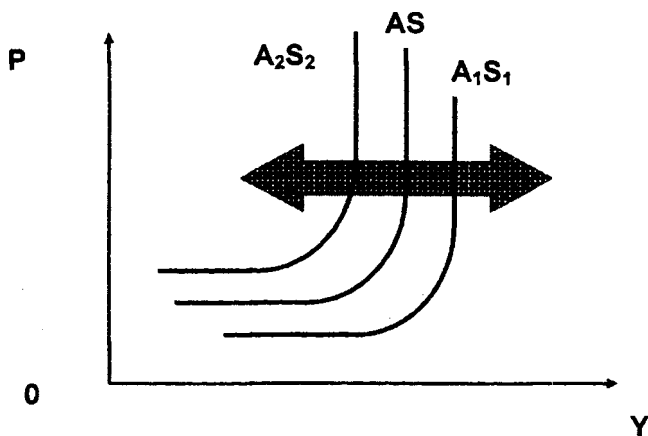
Если неценовые факторы принять переменными, то под их влиянием произойдет сдвиг кривой AS: при увеличении совокупного предложения –

вправо, при уменьшении совокупного предложения – влево (рисунок 15.4.). Рассмотрим изменение совокупного предложения подробнее:

1. *Изменение затрат на ресурсы.* Рост заработной платы, процента и ренты ведет к увеличению издержек на единицу продукции. В результате совокупное предложение уменьшается, кривая AS сдвигается влево. Иногда изменения затрат на факторы производства могут вызвать *шок предложения*.

Рисунок 15.4.

**Сдвиг кривой совокупного предложения**



2. *Изменение в производительности факторов производства.* При повышении производительности факторов производства издержки на единицу продукции уменьшаются, и совокупное предложение увеличивается, кривая AS сдвигается вправо и наоборот.
3. *Политика правительства.* Увеличение налогов повышает издержки производства на единицу продукции и смещает кривую AS влево. Увеличение субсидий, наоборот, - смещает кривую AS вправо.
4. *Изменения в ожиданиях.* Ожидания высоких темпов экономического роста ведут к увеличению совокупного предложения и сдвигают кривую AS вправо и наоборот.

### Контрольные вопросы:

1. Перечислите основные неценовые факторы, влияющие на совокупный спрос.
2. В чем состоит закон совокупного предложения?
3. Назовите три участка кривой совокупного предложения.

### Тесты: Выберите единственно правильный вариант ответа:

1. Под влиянием неценовых факторов кривая совокупного спроса сдвигается:  
А) вправо;  
Б) влево;  
В) не сдвигается;  
Г) сдвигается либо влево, либо вправо.
2. Увеличение конечного потребления приведет:  
А) к сдвигу кривой совокупного спроса влево;  
Б) к сдвигу кривой совокупного спроса вправо;  
В) кривая совокупного спроса не сдвигается.
3. Укрепление национальной валюты:  
А) отрицательно отражается на совокупном спросе, кривая AD сдвигается влево;  
Б) положительно влияет на совокупный спрос, кривая AD сдвигается вправо;  
В) не влияет на совокупный спрос.
4. В результате повышения налогов совокупный спрос:  
А) уменьшается;  
Б) увеличивается;  
В) не изменяется.
5. В классической модели экономика рассматривается в долгосрочном периоде, функционирует при полном использовании технических возможностей и ресурсов. При этих условиях кривая AS рассматривается как:  
А) горизонтальная линия;  
Б) восходящая линия;  
В) вертикальная линия.

### Требования к отчету по практическому занятию № 15

Отчет по практическому занятию № 15 «Совокупный спрос и совокупное предложение» должен содержать:

1. Титульный лист (см. приложение)
2. Цель работы
3. Ответы на контрольные вопросы

#### 4. Ответы на тестовые задания

##### Список рекомендуемой литературы:

1. Экономика: Учебник. /Под ред. А.С.Булатова. – М.: Юристъ, 2000. – 896с.
2. Камаев В.Д., Ильчиков М.З., Борисовская Т.А. Экономическая теория: Краткий курс: учебник: - 2-у изд., стер. – М: КНОРУС, 2007. – 384 с.
3. Тарасевич Л.С., Гребенников П.И., Леусский А.И. Макроэкономика: Учебник. – 4-е изд., испр. И доп.-М.: Юрайт-Издат, 2006. – 654 с. – (Университеты России).
4. Васильева Е.В., Макеева Т.В. Экономическая теория: Конспект лекций – М.: Юрайт-Издат, 2007. – 191 с.

Приложение: титульный лист (образец)

Практическое занятие №15

Тема: «Совокупный спрос и совокупное предложение»

Ф.И.О. студента	№ группы
	Дата выполнения заданий практического занятия